

VĚSTNÍK MŽP ČR, částka 1/2021

METODICKÉ POKYNY A DOKUMENTY

Metodický pokyn MŽP pro práci se systémem SEKM 3

Článek 1

Úvod - rozsah a určení pokynu

Náplní tohoto metodického pokynu je způsob zpracování záznamu do státního informačního systému Systém evidence kontaminovaných míst¹ (dále též SEKM) pro kontaminované a potenciálně kontaminované lokality, a to včetně způsobu hodnocení priorit.

SEKM slouží MŽP k evidenci případů ekologické újmy dle §16 odst. 2 písm. c) zákona č. 167/2008 Sb., o předcházení ekologické újmy a o její nápravě a o změně některých zákonů, v platném znění. Povinnost založení nové újmy vychází ze zákona č. 167/2008 Sb., zákon o předcházení ekologické újmy a o její nápravě a o změně některých zákonů.

Informační systém SEKM je rovněž datovou základnou územně analytických podkladů dle zákona č. 183/2006 Sb., o územním plánování a stavebním řádu (stavební zákon). Informační systém SEKM je zdrojem dat projev č. 64 - staré zátěže území a kontaminované plochy.

Povinnost zpracování záznamu lokalit do systému SEKM vyplývá pro řešitele geologických prací z vyhlášky č. 369/2004 Sb. o projektování, provádění a vyhodnocování geologických prací, oznamování rizikových geofaktorů a o postupu při výpočtu zásob výhradních ložisek.

Tento Metodický pokyn je určen především subjektům, které se ve své praxi zabývají lokalizací a evidencí kontaminovaných a potenciálně kontaminovaných míst, jejich průzkumem, hodnocením rizikovosti, monitorováním či sanací, tj. organizacím, které se aktivně účastní řešení problematiky kontaminovaných míst, zejména procesu odstraňování starých ekologických zátěží. Dále je určen subjektům, které se zabývají problematikou zlepšování životního prostředí, ekologické újmy, ochrany vod a zlepšováním jejich stavu, ochranou a udržitelným využíváním půdního a horninového prostředí, ochranou zdraví obyvatel a předcházením rizik, zahlazováním následku hornické činnosti nebo při územním plánování a dalším rozhodování o využívání lokalit (podle stavebního zákona č. 183/2006 Sb., v platném znění).

Článek 2

Vybrané hlavní pojmy

Kontaminované místo, potenciálně kontaminované místo

Kontaminované místo je místo, na němž byla kontaminace ověřena alespoň orientačně.

Potenciálně kontaminované místo je místo, kde lze kontaminaci důvodně předpokládat. U potenciálně kontaminovaného místa usuzujeme na možnost kontaminace složek horninového prostředí zpravidla na základě:

- laboratorních analýz, jejichž rozsah není postačující pro jednoznačné označení lokality za kontaminované místo, ani pro její bezpečné vyloučení,
- výsledků starších průzkumných, resp. monitorovacích prací (zpravidla nad 10 let; avšak

dle povahy problému lze někdy individuálně rozhodnout, že i starší výsledky lze považovat za reprezentativní pro současnost),

- archivních záznamů či informací o haváriích, o kontaminaci horninového prostředí nebo o nevhodném zacházení s látkami, které lze označit jako kontaminanty,
- záznamů v environmentálních databázích, terénních indikací (viditelné známky znečištění a/nebo zápach zemin na povrchu terénu, povrchových vod, znečištěných vod či chemikálií vytékajících z potrubí, stresovaná vegetace, úhyn organismů aj.).

SEKM - Systém evidence kontaminovaných míst

Informační systém SEKM sloužící k pořizování, správě a prezentaci informací o kontaminovaných místech a ekologické újmě uložených v systému SEKM. Systém SEKM je dostupný na internetové adrese www.sekm.cz Podrobnosti k práci s informačním systémem SEKM poskytuje Manuál, který je uživatelům v rámci systému k dispozici.

Lokalita

Lokalita je v systému SEKM evidovaná, samostatně sledovaná a jednoznačně nazvaná část území, na němž je nebo byla zjištěna existence alespoň jednoho kontaminovaného nebo potenciálně kontaminovaného místa.

Lokalita musí být definována alespoň jedním bodem v souřadném systému JTSK nebo WGS-84 (GPS). Schválená lokalita musí mít zakreslený polygon.

Lokalita je nejvyšším hierarchickým stupněm evidence kontaminovaných míst a každá lokalita má svůj záznam. Nejdůležitější informace o lokalitě jsou zobrazovány v souhrnném formuláři a editace těchto nejdůležitějších údajů je dostupná z hlavního formuláře lokality označeného jako souhrn.

Záznam lokality obsahuje další podobjekty, jsou-li relevantní nebo jsou-li k nim k dispozici údaje. Jedná se o:

- území - obsahující doplňující údaje k lokalitě,
- mapa znázorňující bodové a plošné vymezení lokality, včetně dalších existujících podobjektů (např. oblast, stavba, objekty apod.),
- fotky, resp. obrazové přílohy, obsahující např. fotodokumentaci, grafy apod.,
- dokumenty, obsahující výčet a abstrakty písemných dokumentů, souvisejících s problematikou lokality; případně mohou být vloženy celé soubory,
- oblasti - informace o dílčích částech lokality, zpravidla samostatně sledované oblasti a informace o jejich případném plošném vymezení a vyhodnocení dílčí priority. Sledované oblasti jsou zpravidla výrazně rozsáhlejší než sanované plochy,
- objekty, představující bodová místa měření veličin nebo odběru vzorků s definovanou pozicí v souřadnicích X, Y systému S-JTSK nebo WGS-84 (GPS), (např. vrty, sledované profily s odběrnými místy v různé metráži, studny, sledovaná místa vypouštění vod apod.),

- skládky - informace o skládkových tělesech sledovaných v rámci lokality a jejich případné plošné vymezení, podobjekt skládky obsahuje zejména databázi tzv. „starých skládek“ (tj. uzavřených před platností prvního zákona o odpadech) a další ještě starší. Podobjekt skládky se v systému SEKM u nových lokalit nedoplňuje, resp. neaktualizuje u již zavedených lokalit.
- stavby - informace o sledovaných stavebních celcích, které mohou mít nebo měly souvislost se vznikem či šířením kontaminace a jejich případné plošné vymezení, podobjekt stavby obsahuje historické informace, které se v systému SEKM u nových lokalit doplňují, resp. aktualizují u již zavedených lokalit na základě uvážení anotátora/hodnotitele,
- sanace - informace o jednotlivých konkrétních plochách, na nichž jsou či byla prováděna nápravná opatření včetně informací o těchto opatřeních a jejich případné plošné vymezení,
- sledování a měření - evidence vzorků odebraných na sledovaných objektech. K těmto vzorkům je možno evidovat zjištěné hodnoty měření, výsledné hodnoty laboratorních rozborů a dalších sledovaných veličin,
- historie, zobrazující editační a schvalovací historii lokality

Ke každé lokalitě je třeba přidat kontakt na zainteresované osoby či organizace.

Nevyhnutelnou podmínkou identifikace kontaminovaného, resp. potenciálně kontaminovaného místa je existence relevantního náznaku, indikace, na základě které je možné odůvodněně předpokládat, že ke znečištění některé ze složek horninového prostředí došlo lidskou činností.

Bez relevantního náznaku, indikace je zařazení lokality do SEKM neoprávněné a neobhajitelné.

Hodnocení priority

V SEKM je završením anotační práce s každou lokalitou hodnocení priority. Provádí se poté, co jsou získány a do záznamu lokality zapracovány všechny informace, které jsou pro toto hodnocení nezbytné. Výsledkem hodnocení priority je kategorizace lokality podle Přílohy č. 1 tohoto metodického pokynu.

Toto hodnocení zařazuje každou hodnocenou lokalitu jednoznačně do odpovídající kategorie podle toho, jaký další postup vyžaduje v závislosti na (i) rozsahu informací, které jsou o kontaminaci k dispozici, (ii) v závislosti na charakteru a úrovni předpokládané či ověřené kontaminace a (Mi) na důsledcích či možných důsledcích této kontaminace pro lidské zdraví a životní prostředí. Podle těchto kritérií jsou rozlišovány tři základní kategorie lokalit - lokality kontaminované (A), potenciálně kontaminované (P) anebo nekontaminované (N). Každá z těchto tří základních kategorií je ještě podrobněji členěna (podrobněji viz Příloha 1 tohoto MP).

Každá kategorie je vymezena tzv. situačním výrokem charakterizujícím úroveň a důsledky kontaminace, popřípadě nedostatečnost informací pro takové hodnocení. Z tohoto výroku pak pro každou kategorii vyplývá nezbytnost, charakter a časová naléhavost dalších opatření.

Každé kategorii odpovídá jen jedna z obecně definovaných možností dalšího postupu. V případě kategorií A a P zahrnuje stanovení priority doporučení na realizaci nápravných opatření nebo na provedení průzkumu a rovněž se určuje akutnost realizace doporučovaných opatření.

Každá lokalita je charakterizována třímístným kódem priority. První dvě pozice tohoto kódu určují kategorii. Třetí pozice kódu orientačně charakterizuje naléhavost řešení v rámci dané kategorie.

Priorita hodnocené lokality (kategorie A/P/NJ se může měnit pouze na základě provedených opatření nebo nově zjištěných informací.

Je-li lokalita členěna na jednotlivé oblasti, je možno, pokud je to účelné, hodnotit samostatně také priority pro každou sledovanou oblast zvlášť. V tom případě je nutno prověřit znovu celkovou prioritu lokality a uvést odpovídající data i celkové hodnocení lokality do souladu s hodnocením dle nejvyšší kategorie priority samostatně hodnocených oblastí.

Souhrn

Zobrazuje přehledně nejdůležitější informace o každé evidované lokalitě. Je v něm uveden i výsledek hodnocení priority s uvedením kategorie priority a příslušným situačním výrokem. V souhrnném formuláři jsou podchyceny všechny faktory, uplatňující se při této klasifikaci. Díky tomu si uživatel může učinit vlastní názor na odůvodněnost jejího hodnocení a zařazení do příslušné kategorie. Záznam obsahuje též údaje charakterizující úroveň prozkoumanosti, a tedy i spolehlivosti hodnocení.

Souhrn lze zobrazit jako souhrnný formulář ve formě tabulky s pevnou strukturou rubrik, s důrazem na přehlednost a snadnou orientaci. Je možné jej vytisknout do formátu PDF v přehledné minimalistické struktuře.

Anotátor

Odpovědný řešitel nebo jím pověřený a kontrolovaný pracovník modifikující data SEKM. Vzhledem k tomu, že data SEKM jsou poskytována zpracovatelům územně analytických podkladů dle stavebního zákona, musí si být anotátor vědom sankčních důsledků v případě nesprávně či neúplně zaneseného údaje podle §28 odst. 3 stavebního zákona. Proto je nezbytné, aby zapisoval do systému pouze ověřené a pravdivé informace. V případě, že informace nezískal, musí tuto informaci do databáze uvést.

Hodnotitel

Odpovědný řešitel nebo jím pověřený a kontrolovaný pracovník provádějící vyhodnocení priority.

Verifikátor

Pracovník administrace SEKM, mj. ověřující správnost anotovaných záznamů dle tohoto metodického pokynu a předávající vyhovující změny dat lokalit k finálnímu schválení.

Validátor

Pracovník administrace SEKM provádějící finální schvalování záznamů.

Testovací instance SEKM

Slouží k nácviku procesů a chování systému všem uživatelům, aniž by byla měněna reálná data. Je dostupná na adrese <https://test.sekm.cz>.

Seznam všech pojmů je uveden v Příloze č. 2.

Článek 3

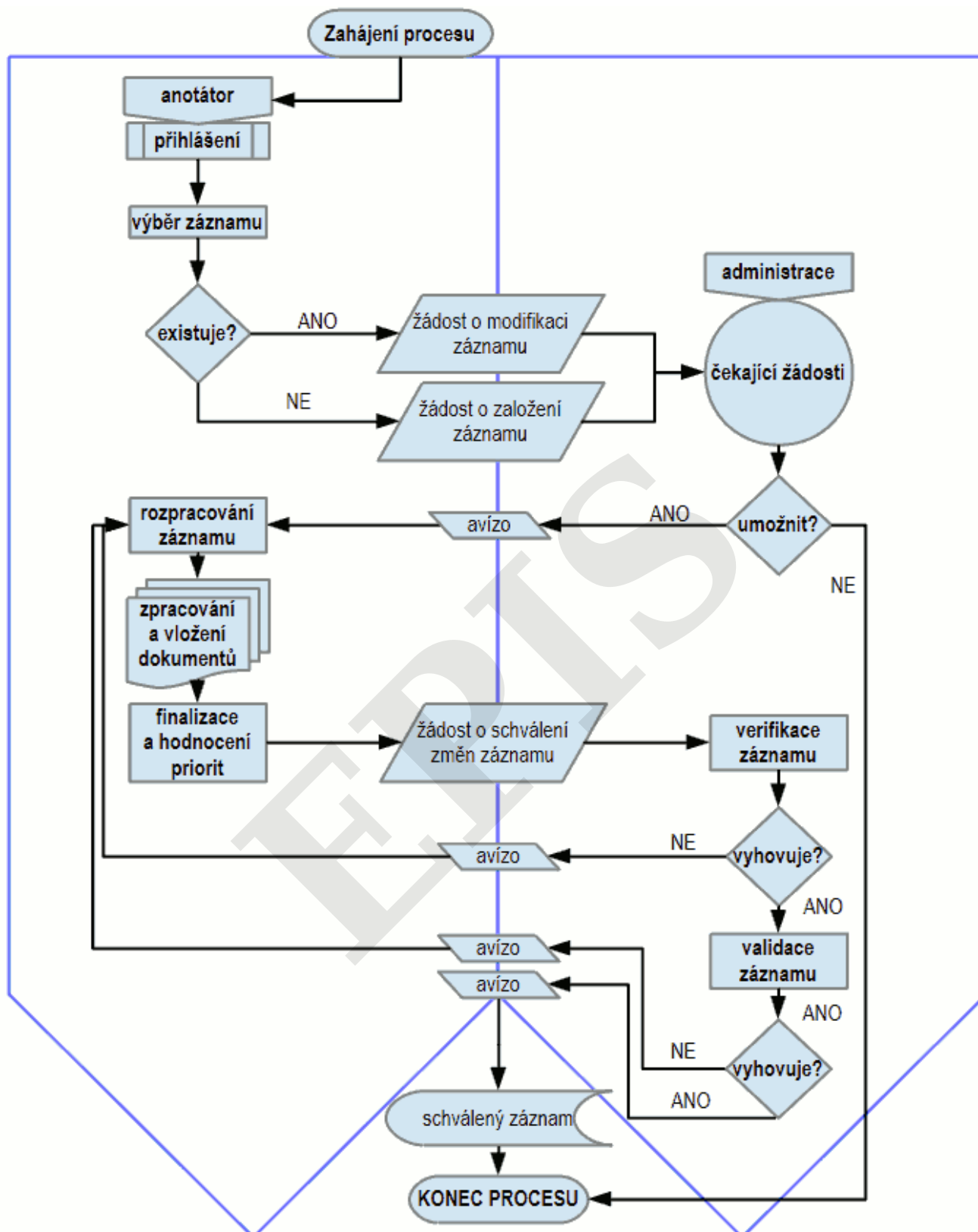
Procesy při zpracování záznamu lokality v SEKM

Registrace do informačního systému SEKM

Záznamy lokalit jsou zpracovávány pomocí SEKM (s možností terénního využití mobilní aplikace). Zpracovatel záznamů (anotátor a hodnotitel) musí být před zahájením prací v systému SEKM registrován a účet musí mít aktivován (viz Manuál) a musí být proškolen.

Zjednodušený procesní diagram zpracování záznamu lokality SEKM

EPIS



Získání oprávnění k pořizování dat

Pro editaci již existujících lokalit a pořizování nových lokalit musí mít uživatel příslušná oprávnění. Jedná se a) o obecné oprávnění zakládání záznamů, resp. změny existujících záznamů, a b) o oprávnění ke konkrétnímu záznamu nebo k příslušnému územnímu celku. Je třeba mít obě skupiny oprávnění.

O obecné oprávnění zakládání, resp. změny záznamů lze požádat pomocí žádosti o oprávnění v uživatelském profilu. Administrátor na základě žádosti oprávnění přidělí nebo zamítne. Informace o

žádosti dostane uživatel avízem. Dále je možné o oprávnění požádat prostřednictvím formuláře „Pomoc“ přístupného ve všech částech systému, kategorie „Zpřístupnění lokality k editaci“.

V případě, že anotátor bude chtít editovat konkrétní lokalitu/y nebo více lokalit v konkrétním ORP nebo kraji, požádá administrátora opět buď prostřednictvím formuláře „Pomoc“, kategorie „Zpřístupnění lokality k editaci“, nebo e-mailem. Hlavním administrátorem systému je Ministerstvo životního prostředí. Po přidělení oprávnění na vybraných lokalitách s nimi může anotátor začít pracovat.

Oprávnění k založení nové lokality může být vydáno i pro větší celky v rámci prováděného úkolu, např. pro kraj nebo ORP.

Pořízení/aktualizace záznamu lokality v systému SEKM

Před založením nové lokality je anotátor povinen zkontrolovat v systému SEKM, zda lokalita již nebyla do SEKM založena.

Minimální rozsah informací pro založení/uložení záznamu lokality je:

- název lokality,
- geografická lokalizace na mapě,
- katastrální území, ORP a kraj (při zakreslení do mapy je dopočítáno automaticky), úkol,
- celková kontaminovaná plocha.

Bez vyplnění výše uvedených položek nelze v SEKM záznam pro novou lokalitu založit.

U každé lokality je dále požadováno vyplnění či aktualizace položek minimálně v rozsahu hlavního formuláře, tzv. souhrnu lokality včetně hodnocení priorit.

V následném kroku je nutné doplnit část Dokumenty, které byly pro pořízení nebo aktualizaci záznamu a studium problematiky lokality použity. Jedná se zejména o abstrakt zprávy úkolu, v rámci něhož je zápis do SEKM prováděn s uvedením jména odpovědného řešitele, příslušná rozhodnutí atp. Bez zaevidování abstraktu zprávy úkolu, v rámci něhož byl zápis do SEKM prováděn, nelze změny v systému SEKM schválit.

Odpovědný řešitel, který je autorem zpracované zprávy, na základě které je prováděn záznam do systému, je rovněž odpovědným za zpracování a správnost záznamu v systému SEKM. Tento odpovědný řešitel musí být držitelem osvědčení Ministerstva životního prostředí o odborné způsobilosti podle §3 odst. 3 zákona č. 62/1988 Sb., o geologických pracích v platném znění a §2 odst. 1 vyhlášky č. 206/2001 Sb., tj. osvědčení odborné způsobilosti projektovat, provádět a vyhodnocovat geologické práce pro obor hydrogeologie, inženýrská geologie, environmentální geologie, sanační geologie, geochemie či geofyzika.

Lokality však mohou být děleny na dílčí samostatně sledované oblasti, s možností evidence sanovaných ploch, skládek, staveb, sledovaných objektů, měření atd.

Rozdělení na jednotlivé samostatně sledované oblasti je nutné pro rozsáhlejší lokality.

Tyto podobjekty je nutno vyplnit v souladu s úrovní poznání (prozkoumanosti lokality), rozsahem a zaměřením řešeného úkolu. Způsob vyplňování položek je uveden v Manuálu.

Zahájení a ukončení editačního režimu je prováděno pro každý podobjekt záznamu zvlášť. Při ukončení editačního režimu je k příslušné části automaticky zaznamenána identifikace anotátora, datum a čas provedených změn.

Po vyplnění a aktualizaci všech odpovídajících částí záznamu provede hodnotitel u dané lokality vyhodnocení priority.

Upozornění:

SEKM není evidencí akcí, či výběrových řízení, ale lokalit, jež mohou být děleny na dílčí samostatně sledované oblasti, s možností evidence sanovaných ploch, skládkových těles, stavebních celků, vrtů, analýz atd. Proto při vzniku nové akce na lokalitě není zaváděn nový záznam lokality, ale příslušná akce se projeví zejména zaevidováním příslušných zpráv, které akci dokumentují, do části "Dokumenty" u příslušné lokality a následně úpravou aktualizací.

Článek 4

Hodnocení priority

Závěrečnou fází zpracování dat určité lokality v systému SEKM je vždy hodnocení priority dle Přílohy č. 1 tohoto metodického pokynu MŽP.

Priorita musí být vyhodnocena při ukončení každé fáze řešení problematiky kontaminovaného místa (např. žádost o uzavření ekologické smlouvy, schválení žádosti o poskytnutí dotace atd.).

Priorita musí být vyhodnocena při jakémkoliv přechodu z jedné etapy řešení problematiky kontaminovaného místa do etapy následující (např. po zpracování analýzy rizik, po provedení doprůzkumu, sanace, postsanačního monitoringu atd.).

Priorita musí být vyhodnocena při ukončování řešení problematiky kontaminovaného místa.

Pokud není lokalita členěna na samostatně sledované a samostatně hodnocené oblasti, provádí se hodnocení priority pro lokalitu jako celek. Pokud je lokalita členěna do samostatně sledovaných oblastí, které jsou také samostatně hodnotitelné, pak hodnotitel vyhodnotí priority jím řešených oblastí a aktualizuje hodnocení priority pro celou lokalitu tak, aby celkové hodnocení lokality bylo v souladu s nejvyšší vyhodnocenou prioritou sledované oblasti.

Příklad:

Existují-li na lokalitě dvě samostatně sledované oblasti, přičemž jedna z nich je úspěšně vysanována s vyhodnocením priority P1 a na druhé ještě probíhá sanace s vyhodnocením priority A2, pak celkové hodnocení lokality bude v kategorii priority A2.

Pokud autor doplňuje, resp. upravuje záznam lokality s již vyhodnocenou prioritou, musí být priorita vyhodnocena nově, došlo-li ke změně údajů, které do hodnocení priority vstupují.

Systém do dokončení anotace na základě anotátorem vložených údajů navrhne sám hodnocení priority dané lokality. Toto hodnocení priority není možné automaticky přijmout, je třeba zohlednit výsledky průzkumných prací a hodnocení rizik. Systémem automaticky nabízené hodnocení je nutno vnímat v kontextu s ostatními anotovanými údaji, a pokud hodnotitel nesouhlasí, je nezbytné výslednou prioritu změnit dle reálných výsledků hodnocení rizik.

Schválení provedených změn

Po uložení hodnocení priority lokality anotátor/hodnotitel odešle lokalitu do schvalovacího řízení tlačítkem „Odeslat k přijetí“. Schvalování probíhá ve dvou krocích - verifikace a validace. Administrace (verifikátor, případně i validátor) je o žádosti o schválení lokality informována avízem. Dokud není záznam verifikován, může ještě anotátor žádost odvolat a záznam znovu rozpracovat. Po verifikaci žádosti je ale záznam uzamčen proti další modifikaci až do doby definitivního schválení nebo vrácení k přepracování. Anotátor se dozví výsledek verifikace avízem, a to v případě neschválení včetně uvedení důvodů (upozornění na nutná doplnění, opravy, či logické nesoulady).

Přijatý záznam je automaticky odeslán k finálnímu schválení - validaci. Validátor SEKM ověří správnost, úplnost a aktuálnost provedených změn v souvislosti s typem úkolu, v jehož rámci byly změny prováděny. O schválení či neschválení záznamu je automaticky generováno avízo. V případě zamítnutí záznamu je třeba, aby anotátor záznam upravil na základě důvodů zamítnutí a znova odeslal k verifikaci.

Po schválení záznamu validátor zpravidla odebere anotátorovi k dané lokalitě oprávnění, aby nedošlo k dalšímu nechtěnému rozpracování, pokud v daném případě nebylo dohodnuto jinak. Proto je možné schválený záznam znovu rozpracovat většinou až po podání nové žádosti o anotaci dané lokality.

Článek 5

Poskytování dat ze systému SEKM

Každý uživatel systému se registrací do něho zavazuje k tomu, že bude systém využívat v souladu s tímto metodickým pokynem, příslušnou českou legislativou a podmínkami pro práci s otevřenými daty. Ze systému lze volně stahovat data a jednotlivé texty, a to pod podmínkou, že bude zdroj informací řádně citován a stažená data a texty nebudou využity ke komerčním účelům (tj. se staženými nebo poskytnutými daty nebude dále obchodováno). Konkrétní podmínky poskytování dat se řídí v dále popsanych případech:

1. V případě žádosti o předání vybraných dat ze systému (organizace resortu ŽP, Povodí, krizové řízení, požadavky dalších resortů, apod.) pro úřední účely, Ministerstvo životního prostředí požadovaný speciální export dat zpracuje a předá žadateli.
2. V případě žádosti o předání speciálních exportů ze systému pro studijní účely je třeba doložit žádost statutárního zástupce školy a závazek k tomu, že předaná data budou využita výhradně po potřeby České republiky nebo územního samosprávného celku, nebude s nimi obchodováno (tzn., že nebudou využita pro komerční účely) a nebudou poskytnuta žádné další třetí osobě jinak, než se souhlasem MŽP.
3. V případě poskytování Územně analytických podkladů postupuje Ministerstvo životního prostředí v souladu s ustanovením zákona [č. 183/2006 Sb.](#), zákon o územním plánování a stavebním řádu (stavební zákon) a vyhláškou [č. 500/2006 Sb.](#) Systém je současně databází Územně analytických podkladů pro jev 64. Z tohoto důvodu si musí být každý anotátor být vědom sankčních důsledků v případě nesprávně či neúplně předaného údaje podle [§28](#) odst. 3 stavebního zákona. Data jsou předávána buď pomocí jedinečného odkazu do portálu, nebo přímo Odborem environmentálních rizik a ekologických škod. O konkrétním postupu je žadatel, resp. příjemce dat informován speciálním dopisem, který obsahuje i pasporty dat.

Závěr

Tento metodický pokyn ruší a plně nahrazuje metodický pokyn MŽP č. 2/2011.

SEKM je přístupný z internetové adresy <https://www.sekm.cz/>.

Aktuální verze příloh tohoto metodického pokynu a dalších souvisejících dokumentů jsou vystaveny na webu MŽP:

http://www.mzp.cz/cz/system_evidence_mist. a to zejména z důvodu jejich rozsahu a případných aktualizací (případné úpravy softwarového systému).

Doklad o schválení, resp. potvrzení o doplnění záznamu do SEKM, je součástí stanoviska Odboru environmentálních rizik a ekologických škod MŽP, které je vydáváno v procesu odstraňování starých ekologických zátěží řešených v rámci ekologických smluv, lokalit po Sovětské armádě nebo v rámci Operačního programu Životní prostředí apod., a to zejména k předmětné etapové či závěrečné zprávě, analýze rizik či její aktualizaci, za kterou je záznam proveden (dále je v některých případech požadován k prováděcí dokumentaci či k studiím, popřípadě k dalším dokumentům). Samostatný doklad o schválení záznamu je možné vydat na vyžádání zvláštním dopisem Odboru environmentálních rizik a ekologických škod MŽP.

Ing. Karel Bláha, CSc.

ředitel odboru environmentálních rizik a ekologických škod

Přílohy

[Příloha č. 1](#) - Hodnocení priorit a [Příloha č. 2](#) - Pojmy jsou nedílnou součástí Věstníku MŽP, částky 1.

1) V roce 2019 došlo k modernizaci systému pomocí nejnovějších technologií a byla implementována verze SEKM 3, přístupná pomocí webového a mobilního klienta.